

PEABODY

MANUAL DE INSTRUCCIONES

REFRIGERADOR CON
CONGELADOR

PE-FDNF53WC

CAPACIDAD

404 lts.

www.peabodyhome.com

Antes de utilizar el producto, por favor lea atentamente el manual de usuario. Antes de enchufarlo, por favor examine si el tomacorriente está correctamente conectado a tierra para garantizar su seguridad.

IMPORTA Y GARANTIZA:

INCOTEL S.A.

URUGUAY 1988,
11200 MONTEVIDEO, URUGUAY
RUT: 213033980017

ORIGEN: CHINA

www.peabodyhome.com

Contenidos

Información de seguridad y advertencias ----	2	Utilización del refrigerador-----	11
Instalación del refrigerador-----	7	Sugerencias y consejos útiles-----	16
Descripción del refrigerador-----	9	Limpieza y cuidado-----	17
Controles de la pantalla-----	10	Solución de problemas-----	17
		Eliminación del refrigerador-----	19



Información de seguridad y advertencias

Por su seguridad y un uso correcto, antes de instalar y utilizar por primera vez el refrigerador, lea cuidadosamente este manual de usuario, sus sugerencias y advertencias. Para evitar errores y accidentes innecesarios es importante que se asegure de que todas las personas que utilizan este refrigerador estén familiarizadas con sus funciones y características de seguridad. Guarde estas instrucciones y asegúrese de que permanezcan con el refrigerador en caso de mudanza o venta para que quien lo utilice esté correctamente informado sobre el uso y seguridad. Por su seguridad y la de la propiedad, siga las instrucciones de este manual de usuario.

Seguridad para niños y personas vulnerables

- Este refrigerador puede ser utilizado por niños de 8 años en adelante y por personas con capacidades físicas, sensoriales o mentales reducidas o falta de experiencia o conocimiento sólo si han sido supervisados o instruidos sobre el uso del refrigerador en una forma segura y hayan entendido los peligros que incluye. Los niños no deben jugar con el refrigerador. La limpieza y el mantenimiento no deben realizarse por niños sin supervisión.
- Mantenga el material de embalaje lejos del alcance de los niños ya que existe riesgo de asfixia.

- Si va a eliminar este refrigerador, quite el conector del tomacorriente, corte el cable de conexión (lo más cerca del refrigerador que pueda) y quite las puertas para evitar que los niños sufran descargas eléctricas o queden encerrados.
- Si este refrigerador, con sellos magnéticos en la puerta, es para reemplazar un refrigerador viejo con cerradura de resorte (pestillo), asegúrese de que la cerradura de resorte quede inutilizable antes de eliminarlo.
Esto evitará que sea una trampa mortal para los niños.

Seguridad general



- **ADVERTENCIA** - Este refrigerador está destinado para ser utilizado en el hogar y en establecimientos tales como:
 - áreas de cocinas en tiendas, oficinas y otros entornos de trabajo;
 - granjas , hoteles, moteles y otro tipo de residencias;
 - posadas;

- servicios de comida y establecimientos comerciales similares.
- **ADVERTENCIA** - No almacene sustancias explosivas, como latas de aerosol con inflamable en el refrigerador.
- **ADVERTENCIA** - Si el cable de suministro está dañado, lo debe reemplazar el service oficial o una persona calificada para evitar peligros.
- **ADVERTENCIA** - Mantenga las aberturas de ventilación, en el refrigerador o en una estructura, libre de obstrucciones.
- **ADVERTENCIA** - No utilice dispositivos mecánicos u otros medios para acelerar el proceso de descongelación.
- **ADVERTENCIA** - No dañe el circuito refrigerante.
- **ADVERTENCIA** - No utilice productos eléctricos dentro de los compartimientos de almacenaje de alimentos.
- **ADVERTENCIA** - El refrigerante y el gas del aislante son inflamables. Cuando se deshaga del

refrigerador, hágalo sólo en el centro de desperdicio autorizado. No lo exponga al fuego.

Refrigerante

El refrigerante isobutano (R600a) se encuentra dentro del circuito refrigerante del refrigerador. Es un gas natural con alto nivel de compatibilidad ambiental; sin embargo es inflamable.

Durante el transporte y la instalación del refrigerador, asegúrese de que no se dañe ningún componente del circuito refrigerante.

El refrigerante (R600a) es inflamable.



Precaución: riesgo de incendio

Si el circuito refrigerante se daña: - Evite utilizar fuego y fuentes de calor.

- Ventile completamente la habitación en la que se encuentra el refrigerador.

Es peligroso alterar las especificaciones o modificar el producto. Cualquier daño en el cable puede producir corto circuitos, incendios y/o descargas eléctricas.



Seguridad eléctrica

1. No se debe estirar el cable de alimentación.
 2. Asegúrese de que el conector no esté aplastado o dañado. Un conector aplastado o dañado puede sobrecalentar y causar un incendio.
 3. Asegúrese de que tenga acceso al conector principal del refrigerador.
 4. No tire del cable principal.
 5. Si el tomacorriente está flojo, no conecte el conector. Hay riesgo de descargas eléctricas o incendios.
 6. No debe utilizar el refrigerador sin la cubierta de la lámpara interior.
-

7. El refrigerador sólo debe utilizar una corriente alterna de fase simple de 220~240V/50Hz. Si la variación del voltaje en el distrito del usuario es tan alta que el voltaje excede el alcance mencionado antes, por su seguridad, asegúrese de utilizar un regulador de voltaje automático de CA de más de 350W en el refrigerador. El refrigerador debe emplear un tomacorriente especial en lugar del común con otros electrodomésticos eléctricos. Su conector debe coincidir con el tomacorriente con conexión a tierra.

Uso diario

- No almacene gases o líquidos inflamables en el refrigerador, existe riesgo de explosión.
- No opere ningún refrigerador eléctrico dentro del refrigerador (ej.: máquinas de hacer helados, mezcladoras, etc.).
- No tire del cable al momento de desconectar el refrigerador, siempre tire del tomacorriente.
- No coloque artículos calientes cerca de los componentes

plásticos del refrigerador.

- No coloque alimentos en las salidas de aire de la pared trasera.
- Almacene los alimentos congelados preenvasados siguiendo las instrucciones del envoltorio.
- Las recomendaciones de almacenamiento se deben seguir rigurosamente. Refiérase a las instrucciones relevantes para el almacenamiento.
- No coloque bebidas gasificadas o gaseosas en el congelador ya que crea presión en el contenedor y puede hacer que explote y provoque daños en el refrigerador.
- Los alimentos congelados pueden causar quemaduras de frío si se consumen directamente al sacarlos del congelador.
- No coloque el refrigerador bajo la luz solar.
- Mantenga velas, lámparas y otros artículos con llama lejos del refrigerador para evitar que se incendie.
- El refrigerador está destinado para almacenar alimentos y/o bebidas en un hogar como se explica en este manual de instrucciones.

- El refrigerador es pesado. Se debe tener cuidado al momento de moverlo.
- No quite ni toque los artículos del compartimiento del congelador si sus manos están mojadas/húmedas ya que esto puede causar abrasiones en la piel o quemaduras de frío/ congelamiento.
- Nunca utilice la base, los cajones, las puertas, etc. para pararse o como apoyo.
- No debe volver a congelar la comida que ya fue descongelada.
- No consuma paletas heladas ni cubos de hielo directamente del congelador ya que pueden causar quemaduras de frío en la boca y en los labios.
- Para evitar que los artículos se caigan y causen lesiones o daños en el refrigerador, no sobrecargue los estantes de la puerta ni coloque demasiada cantidad de alimentos en los cajones.

¡Precaución!

Limpieza y cuidado

- Antes de realizar el mantenimiento, desconecte el refrigerador y el conector principal del tomacorriente.
- No limpie el refrigerador con objetos metálicos, limpiadores de vapor, aceites etéreos, solventes orgánicos ni limpiadores abrasivos.
- No utilice objetos filosos para quitar la escarcha del electrodoméstico. Utilice una espátula de plástico.

Instalación ¡Importante!

- Para la conexión eléctrica, siga cuidadosamente las instrucciones de este manual.
 - Quite el embalaje del refrigerador y compruebe si hay daños. No conecte el refrigerador si está dañado. Informe sobre los posibles daños inmediatamente al service oficial . En este caso, conserve el material de embalaje.
 - Se aconseja esperar al menos cuatro horas antes de conectar el refrigerador para dejar que el aceite fluya en el compresor.
-

- Debe haber una correcta circulación de aire alrededor del refrigerador, la falta de aire produce sobrecalentamiento. Para lograr suficiente ventilación, siga las instrucciones relevantes de la instalación.
- La parte trasera del producto no debe estar demasiado cerca de la pared para evitar que se toquen las partes calientes (compresor, condensador). Para evitar riesgos de incendios, siga las instrucciones de la instalación.
- No debe colocar el refrigerador cerca de radiadores ni de cocinas.

- Asegúrese de que el conector principal quede accesible después de realizar la instalación del refrigerador.
- **Mantenimiento**
El trabajo eléctrico requerido para realizar el mantenimiento del refrigerador debe ser realizado por un electricista calificado o una persona competente.
El mantenimiento de este producto debe ser realizado por Service oficial y sólo se deben utilizar repuestos originales.

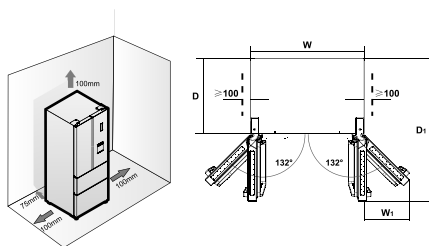
Instalación del refrigerador

Antes de utilizar el refrigerador por primera vez, debe conocer los siguientes consejos.

Ventilación del electrodoméstico



Con el fin de mejorar la eficiencia del sistema de refrigeración y ahorrar energía, es necesario mantener una buena ventilación alrededor del refrigerador. Por esta razón, debería existir un espacio lo suficientemente libre cerca del refrigerador. Sugerencia: se aconseja que haya al menos 75 mm de espacio desde la parte posterior hasta la pared, al menos 100 mm desde la parte superior, al menos 100 mm desde ese lado hasta la pared y un espacio libre en la parte delantera para que las puertas se puedan abrir a 132°. Vea el siguiente diagrama.



Información relevante

Constante	W	W1	D	D1
mm	700	260	620	960

¡Nota!

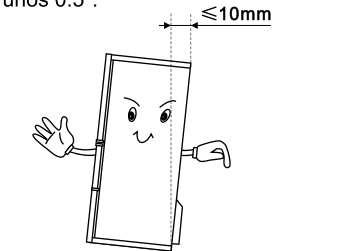
- Este refrigerador funciona bien en las siguientes clases climáticas. Puede que no funcione de manera correcta si la temperatura está por encima o por debajo del rango indicado durante un largo período.

Clase climática	Temperatura ambiente
SN	desde +10°C hasta + 32°C
N	desde +16°C hasta + 32°C
ST	desde +16°C hasta + 38°C
T	desde +16°C hasta + 43°C

- Coloque su refrigerador en un lugar seco para evitar humedad alta.
- Mantenga el refrigerador lejos de la luz solar, la lluvia o las heladas. Coloque el refrigerador lejos de fuentes de calor como estufas, cocinas.

Nivelación del refrigerador

- Puede ser necesario ajustar las patas inferiores para una nivelación adecuada y suficiente circulación de aire en la sección inferior posterior del refrigerador. Se pueden ajustar manualmente con los dedos o utilizando una llave adecuada.
- Para que las puertas se cierren solas, incline la parte superior hacia atrás unos 10 mm o girando las patas ajustables unos 0.5°.

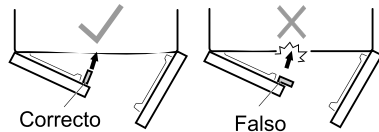


- Cuando quiera mover el refrigerador, recuerde subir las patas traseras para que el refrigerador se pueda mover libremente. Instale nuevamente el refrigerador cuando lo vuelva a colocar en el lugar.

¡Precaución! Los rodillos, que no son ruedas, sólo deberían utilizarse para movimientos hacia adelante o hacia atrás. Si lo mueve hacia los lados podría dañar el suelo y los rodillos.

Tablilla

- Antes de cerrar la puerta del refrigerador, la tablilla debe estar correctamente en su posición para permitir que la puerta se cierre correctamente. Vea la siguiente imagen:

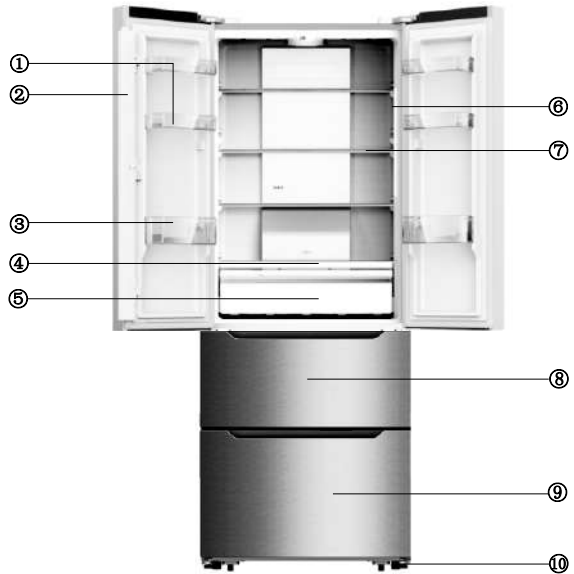


Nota: Es normal que la tablilla se sienta caliente ya que cuenta con un calentador instalado dentro para evitar la condensación.

- 1.Middle rack
- 2.Flipper clapboard
- 3.Bottle rack
- 4.Crisper cover
- 5.Crisper
- 6.LED light
- 7.Shelf
- 8.Temperature adjusting slide block
- 9.Upper freezer drawer
- 10.Upper freezer door
- 11.Freezer salver
- 12.Freezer shelf
- 13.Lower freezer drawer
- 14.Lower freezer door
- 15.Ice cube tray
- 16.Adjustable bottom feet

Descripción del refrigerador

- 1) Rack
- 2) Aleta
- 3) Rack para botellas
- 4) Covertor del Crisper
- 5) Crisper
- 6) Luz LED
- 7) Estante
- 8) Cajon de freezer superior
- 9) Cajon de freezer inferior
- 10) Pies ajustables



Nota: Debido a las modificaciones incesantes de nuestros productos, el refrigerador puede diferir un poco de este manual de instrucciones pero sus funciones y métodos de uso son los mismos.

Controles de la pantalla

Utilice el refrigerador siguiendo las siguientes regulaciones de control. El refrigerador cuenta con las funciones y modelos correspondientes como los paneles de control que se muestran en la siguiente imagen. Cuando se conecta el refrigerador por primera vez, la luz de fondo de los iconos en el panel de control comenzará a funcionar. Si no se presionan los botones y las puertas están cerradas, la luz de fondo se apagará.



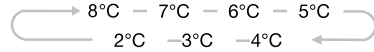
Control de la temperatura

Se recomienda que cuando encienda el refrigerador por primera vez, la temperatura del refrigerador se establezca a 3°C y la del congelador a -18°C. Si desea cambiar la temperatura, siga las siguientes instrucciones. ¡Precaución! Cuando establece una temperatura, establece una temperatura promedio para toda la cabina del refrigerador. La temperatura dentro de cada compartimiento puede variar de los valores mostrados en el panel dependiendo de cuánta cantidad de comida haya almacenado y dónde esté ubicada. La temperatura ambiente también puede afectar la temperatura actual dentro del refrigerador.

Todos los botones están bloqueados si el ícono "🔒" está iluminado, presione el botón "🔒" durante 3 segundos para desbloquearlos, "🔒" cambiará a "🔓".

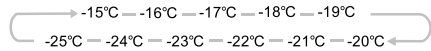
1.Refrigerador

Puede establecer la temperatura del refrigerador entre 8°C y 2°C al presionar el botón "🔧". El panel de control mostrará el valor correspondiente según la siguiente secuencia.



2 .Congelador

Puede establecer la temperatura del congelador entre -15°C y -25°C al presionar el botón "🔧". El panel de control mostrará el valor correspondiente según la siguiente secuencia.



3.Modos/Desbloqueo

Puede seleccionar distintos modos al presionar el botón "🔧". Cuando seleccione el modo, espere a que el ícono correspondiente parpadee durante 10 segundos. El ícono se iluminará, lo que significa que la configuración terminó.

4.Super Freeze

Super Freeze puede bajar rápidamente la temperatura dentro del congelador para que los alimentos se congelen más rápido. Esto puede mantener las vitaminas y los nutrientes de los alimentos frescos y mantener la comida fresca durante largo tiempo.

- En caso de congelar una máxima cantidad de alimentos, espere cerca de 24 horas.
- Super Freeze se apagará automáticamente después de 26 horas y la pantalla de ajustes de temperatura del congelador mostrará -25°C.



5. Vacaciones

Si se va por mucho tiempo, la función Holiday [vacaciones] será su mejor opción.



- Cuando la función Holiday está activada, la temperatura del refrigerador cambia automáticamente a 15°C para minimizar el consumo de energía.

6. Inteligencia artificial

Cuando esta función está activada, la temperatura del refrigerador se configura automáticamente.



Nota: Si desea apagar el modo seleccionado, simplemente presione el botón "Room" y establezca la temperatura del compartimiento correspondiente que necesite.

7. Alarma de la puerta

Si la puerta del refrigerador o la del congelador permanece abierta por más de 2 minutos, la alarma de la puerta sonará y la heladera o el congelador mostrará "dr" en el panel de control. En caso de alarma, el timbre sonará 3 veces cada 1 minuto y se detendrá automáticamente luego de 8 veces o cuando la puerta se cierre.

- Para ahorrar energía, evite dejar las puertas abiertas por mucho tiempo cuando utiliza el refrigerador. La alarma de la puerta se puede apagar al cerrar la puerta.

Utilización del refrigerador

1. Uso del refrigerador

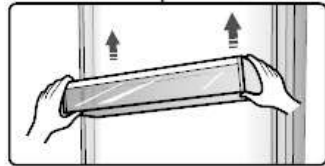
El compartimiento del refrigerador es ideal para almacenar frutas y verduras. Los alimentos dentro deben estar empaquetados para evitar la pérdida de humedad o que el sabor se impregne en otros alimentos.

¡Precaución! Nunca cierre la puerta del refrigerador mientras los estantes, el cajón de frutas y verduras y/o las guías telescópicas están extendidos. Se pueden dañar y pueden dañar el refrigerador.

Estantes de la puerta

- Es ideal para almacenar huevos, líquidos enlatados, botellas y alimentos envasados. No coloque demasiados objetos pesados en los estantes.

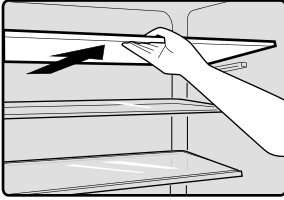
- El estante medio de la puerta se puede colocar a diferentes alturas según sus necesidades. Antes de levantar el estante de la puerta, quite los alimentos.



Nota: Todos los estantes de la puerta y las cubiertas cobertores son completamente extraíbles para su limpieza.

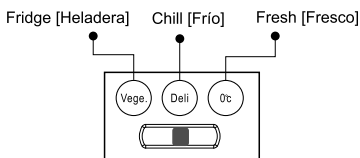
Estantes

- Hay tres estantes de vidrio extraíbles en el compartimiento del refrigerador.
- Cuando quite los estantes extraíbles, tire de ellos suavemente hasta que el estante salga de las guías. Cuando vuelva a colocar el estante, asegúrese de que no haya obstáculos detrás y presione suavemente el estante de nuevo en su posición.



Cajón de frutas y verduras

- El cajón de frutas y verduras, montado en las guías de extensión telescópicas, es para almacenar frutas y verduras.
 - Cuando quite el cajón de frutas y verduras, tire de él y, luego, separe el cajón de las guías. Recuerde que primero tiene que quitar todos los alimentos. Una vez que haya quitado los cajones, asegúrese de que las guías vuelvan a su lugar.
 - Puede cambiar la temperatura del cajón de frutas y verduras en tres modos: "Fridge", "Chill" y "Fresh". Esto significa que puede almacenar bebidas y alimentos a una temperatura adecuada.
- Nota:** La opción "Fresh" es 2-3°C más bajo que la temperatura del refrigerador. En cierto modo, la superficie de los alimentos se puede congelar un poco.
- Se utiliza para almacenar pescados, carnes y otros alimentos similares.
 - Sólo aplica a ciertos modos.

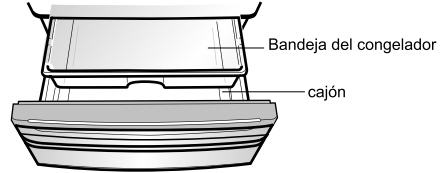


2. Uso del cajón del congelador

- Los cajones del congelador son ideales para almacenar alimentos que necesiten congelarse, como la carne, el helado y otros.

Los cajones

- Los cajones están montados en guías de extensión telescópicas y se pueden quitar de la misma manera que se quitan los cajones de frutas y verduras en el compartimiento del refrigerador.



Bandeja del congelador

- La bandeja del congelador es ideal para almacenar pequeñas cantidades de alimentos que necesiten ser congelados.
- Si desea quitarla para tener más espacio, levántela aplicando fuerza en los laterales y quítela. Para volver a colocarla, siga los mismos pasos pero empezando por el último.

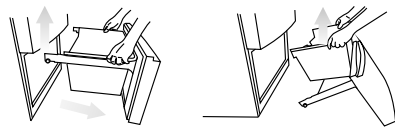
¡Precaución! Asegúrese de no almacenar botellas en el congelador ya que el frío puede hacer que las botellas se rompan.

Uso del congelador

Hay un estante de metal entre el cajón superior y el inferior. Si necesita almacenar más alimentos, puede quitar la bandeja y el cajón superior. Coloque los alimentos directamente en el estante de metal.

Extracción del cajón del congelador

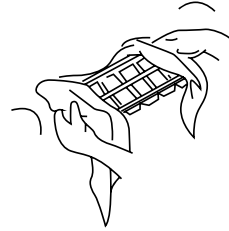
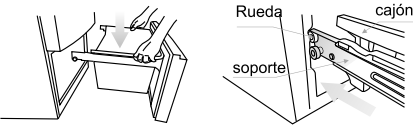
Cuando necesite quitar el cajón, quítelo junto con la puerta. Luego, puede quitar el cajón de la puerta.



Instalación del cajón del congelador

Primero, coloque el cajón en los soportes de los laterales de la puerta.

Luego, instale la puerta en el gabinete. Asegúrese de que los soportes de la puerta estén sobre las ruedas para que pueda empujarlo suavemente.

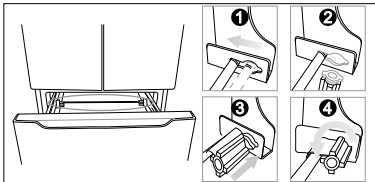


Extensión del congelador para utilizar más espacio

Si es necesario, puede quitar el eje de la guía de la puerta superior del congelador para agrandar el espacio por un corto tiempo.

1. Gire los soportes fijos de cada lado; de esta manera el soporte puede dejar el eje de la guía.
2. Tire de un lado del eje de la guía y luego tire del otro lado.
3. Gire los soportes fijos unos 90 grados para que lo pueda quitar del soportes de la puerta.
4. Guarde los soportes y el eje de la guía.

Cuando no necesite el espacio extra, instálelos nuevamente siguiendo los pasos en sentido opuesto.



Bandeja para cubos de hielo

- Se utiliza para hacer cubos de hielo. Para hacer cubos de hielo, llene la cubitera con agua. El agua no debe exceder la línea tope (idealmente es el ochenta por ciento del volumen de la bandeja). Coloque la bandeja en el cajón inferior del congelador y espere al menos dos horas para que se formen los cubos de hielo. Una vez que los cubos se formaron, doble suavemente la bandeja para separar los cubos.

Sugerencias y consejos útiles

Consejos para el ahorro de energía

Le recomendamos que siga estos consejos para ahorrar energía.

- Para conservar la energía, evite tener la puerta abierta por largos períodos.
- Compruebe que el refrigerador esté lejos de fuentes de calor (luz solar, horno eléctrico o cocinas, etc.).
- No establezca la temperatura más frío de lo que sea necesario.
- No almacene comida caliente o líquidos que se evaporan en el refrigerador.
- Coloque el refrigerador en un área bien ventilada y libre de humedad. Por favor, refiérase al capítulo Instalación del refrigerador.
- Si el diagrama muestra la combinación correcta de cajones, canasto y estantes, no modifique la combinación ya que está diseñada para una configuración eficiente de energía.

Sugerencias para la refrigeración de alimentos frescos

- No coloque comida caliente en el refrigerador o en el congelador, la temperatura interna incrementará y el compresor tendrá que trabajar más y consumirá más energía.
- Cubra o envuelva los alimentos, especialmente si tienen sabor fuerte.
- Coloque la comida de manera correcta para que el aire circule libremente.

Sugerencias para la refrigeración

- La carne (de cualquier tipo) envuelta en film: envuelva y colóquela en el estante de vidrio arriba del cajón de vegetales. Siempre siga la fecha de los alimentos almacenados.
- Alimentos cocidos, platos fríos, etc.: Se deben cubrir y colocar en cualquier estante.
- Frutas y verduras: Se deben almacenar en el cajón especial.

- Manteca y queso: Se deben envolver en papel aluminio hermético o film.
- Botellas de leche: Deberían tener una tapa y almacenarse en los estantes de la puerta.

Sugerencias para congelar

- Cuando se encienda por primera vez o después de un período sin uso, deje que el refrigerador funcione 2 horas con los ajustes más altos antes de colocar los alimentos en el compartimiento.
- Prepare la comida en pequeñas porciones para dejar que se congele rápida y completamente y para descongelar posteriormente sólo la cantidad que se requiera.
- Envuelva los alimentos en papel aluminio o en envoltorios de polietileno herméticos para alimentos.
- No deje que los alimentos sin congelar toquen los alimentos congelados para así evitar que la temperatura del último aumente.
- Los productos helados, si se consumen inmediatamente luego de sacarlos del congelador, probablemente causen quemaduras de frío en la piel.
- Se recomienda etiquetar y colocar la fecha de cada paquete congelado para mantener un seguimiento del tiempo de almacenamiento.

Sugerencia para almacenar alimentos congelados

- Asegúrese de que los alimentos congelados sean almacenados correctamente por la cadena de alimentos.
- Una vez descongelados, los alimentos se deteriorarán rápidamente y no se deben volver a congelar. No exceda el período de almacenamiento indicado en el envoltorio.

Desconexión del refrigerador

Si necesita apagar el refrigerador por un largo período, siga los siguientes pasos para evitar la formación de moho en el refrigerador.

1. Quite todos los alimentos.
2. Retire el conector del tomacorriente.
3. Limpie y seque completamente el interior.
4. Asegúrese de que todas las puertas estén un poco abiertas para dejar que circule el aire.

Limpieza y cuidado

Por razones higiénicas, se debe limpiar el refrigerador (el exterior y los accesorios internos) regularmente al menos cada dos meses.

¡Precaución! No se debe conectar el refrigerador a la red eléctrica mientras se realiza la limpieza. ¡Peligro de descarga eléctrica! Antes de realizar la limpieza desconecte el refrigerador y quite el conector del tomacorriente.

Limpieza del exterior

Para mantener un buen aspecto de su refrigerador, éste debe limpiarse regularmente.

- Limpie el panel digital y la pantalla con un paño limpio y suave.
- Rocíe agua en un paño limpio en lugar de rociar directamente la superficie del refrigerador. Esto ayuda a una distribución pareja de la humedad en la superficie.

- Limpie las puertas, manijas y la superficie de los gabinetes con detergente neutro y luego séquelos con un paño seco y limpio.

¡Precaución!

- No utilice objetos filosos ya que pueden rayar la superficie.
- No utilice diluyente, detergente de autos, Clorox, aceite etéreo, limpiadores abrasivos ni solventes orgánicos, como benceno, para la limpieza. Pueden dañar la superficie del refrigerador y causar incendios.

Limpieza del interior

El interior se debe limpiar regularmente. Será más fácil de limpiar cuando la reserva de alimentos sea poca. Limpie el interior de del refrigerador y del congelador con una solución débil de bicarbonato de sodio y

luego enjuague con agua tibia utilizando una esponja o un paño escurrido. Seque completamente antes de volver a colocar los estantes y canastos. Seque todas las superficies y partes desmontables. Aunque el refrigerador se descongele automáticamente, puede aparecer una capa de hielo en las paredes interiores del congelador si la puerta del congelador se abre con frecuencia o se mantiene abierta por mucho tiempo. Si el hielo es demasiado grueso, elija un momento cuando el congelador esté casi vacío y realice lo siguiente:

1. Quite los alimentos y los cajones, desconecte el refrigerador de la red eléctrica y deje las puertas abiertas. Para acelerar el proceso, ventile la habitación a fondo.
2. Cuando la descongelación esté completa, limpie el congelador como se describió anteriormente.

Limpieza de los sellos de la puerta

Mantenga los sellos de la puerta limpios. Los alimentos y bebidas pegajosas pueden causar pegotes en los sellos de los gabinetes y se pueden arrancar cuando se abre la puerta. Lave el sello con detergente suave y agua tibia. Enjuague y seque completamente después de la limpieza.

¡Precaución! Se debe encender el refrigerador sólo después de secar completamente los sellos.

Reemplazo de la luz LED:

Advertencia: ¡La luz LED no debe ser reemplazada por el usuario! Si se daña la luz LED, contacte al servicio oficial.

Solución de problemas

Si tiene algún problema con el refrigerador o le preocupa que refrigerador no esté funcionando correctamente, puede realizar algunas verificaciones fáciles antes de llamar al service oficial.

¡Advertencia! No trate de reparar el refrigerador usted mismo. Si el problema persiste después de realizar las verificaciones mencionadas, contacte a un electricista calificado y/o al service oficial.

Problema	Posible causa y solución
El refrigerador no funciona correctamente	Compruebe si el cable de alimentación está conectado correctamente en el tomacorriente.
	Compruebe el fusible o el circuito de la fuente de alimentación y replácelo si es necesario.
	La temperatura ambiente es muy baja. Pruebe con establecer una temperatura a un nivel más frío para resolver este problema.
	Para proteger el compresor, es normal que el congelador no funcione durante el ciclo de descongelación o por un corto tiempo después de que se conecte el refrigerador.
Olores de los compartimientos	Puede que necesite limpiar el interior.
	Algunos alimentos, contenedores o envoltorios causan olores.
Ruidos desde el refrigerador	<p>Los siguientes sonidos son normales:</p> <ul style="list-style-type: none"> ● Sonidos del compresor en funcionamiento. ● Sonidos del movimiento del aire desde el motor del ventilador chico en el compartimiento del congelador u otros compartimientos. ● Sonido de gorgoteos similar al del agua hirviendo. ● Sonidos de estallidos durante el descongelamiento automático. ● Sonidos de "clic" antes de que inicie el compresor.
	<p>Otros ruidos inusuales son debido a las siguientes razones y puede que necesite verificarlos y tomar algunas medidas: La cabina no está nivelada. La parte posterior del refrigerador toca la pared. Las botellas o los contenedores se caen o ruedan.</p>
El motor funciona continuamente	<p>Es normal escuchar el sonido del motor, este necesitará funcionar más bajo las siguientes circunstancias:</p> <ul style="list-style-type: none"> ● El ajuste de temperatura está establecido a más frío de lo necesario ● Gran cantidad de alimentos calientes se almacenaron recientemente dentro del refrigerador. ● La temperatura fuera del refrigerador es muy alta. ● Las puertas se mantienen abiertas por largo tiempo o se abren con frecuencia. <p>Después de instalar el refrigerador o si estuvo apagado por mucho tiempo.</p>
Una capa de hielo aparece en el compartimiento	Verifique que las salidas de aire no estén bloqueadas por alimentos y asegúrese de que los alimentos estén ubicados de tal manera que permitan suficiente ventilación dentro del refrigerador. Asegúrese de que la puerta esté completamente cerrada. Para eliminar la escarcha, refiérase al capítulo de limpieza y cuidado.
La temperatura interna es muy cálida	Puede haber dejado las puertas abiertas por largo tiempo o con mucha frecuencia; las puertas se mantienen abiertas por algún obstáculo; el refrigerador está ubicado con poco espacio en los laterales, la parte trasera y la parte superior
La temperatura interna es muy fría	Aumente la temperatura siguiendo el capítulo "Controles de la pantalla".

Problema	Posible causa y solución
Las puertas no se cierran fácilmente	Compruebe si la superficie del refrigerador está inclinada 10-15 mm para permitir que las puertas se cierren solas o si hay algo dentro que evita que se cierren.
El agua gotea en el suelo	La bandeja de agua (ubicada en la parte inferior del gabinete) no está nivelada correctamente o el desagüe (ubicado debajo del depósito superior del compresor) no está ubicado correctamente para conducir el agua hacia la bandeja, o el caño está bloqueado. Necesita alejar el refrigerador de la pared y comprobar el caño y la bandeja.
La luz no funciona	<ul style="list-style-type: none"> ● La luz LED puede estar dañada. Refiérase a Luz LED en el capítulo de limpieza y cuidado. ● El sistema de control desactivó las luces debido a que las puertas se mantienen abiertas por mucho tiempo. Cierre la puerta y vuelva a abrirla para reactivar las luces.

Eliminación del refrigerador

Está prohibido desechar el refrigerador como desperdicios domésticos.



Materiales de embalaje

Los materiales de embalaje con el símbolo de reciclaje son reciclables. Deseche los materiales de embalaje en un contenedor de desperdicio adecuado para ser reciclado.

Antes de la eliminación del refrigerador

1. Retire el conector del tomacorriente.
2. Corte el cable de alimentación y descártelo con el conector principal

¡Advertencia! Los refrigeradores contienen refrigerantes y gases en el aislante. El refrigerante y los gases se deben eliminar por profesionales ya que pueden causar daños en la vista o incendios. Asegúrese de que la tubería del circuito refrigerante no esté dañada antes de realizar la eliminación.

	Eliminación correcta del producto
 	<p>Este símbolo indica que el producto no se puede tratar como residuos domésticos. Para evitar posibles daños en el ambiente y en la salud humana de vertidos incontrolados, recicle este producto de manera responsable para promover una reutilización sustentable de los materiales. Para devolver este dispositivo, utilice los sistemas de recolección.</p>

PEABODY

www.peabodyhome.com

   /peabodyhogar   /PeabodyUruguay

   /PeabodyBolivia   /PeabodyParaguay

LAS IMÁGENES SON DE
CARÁCTER ILUSTRATIVO

IMPORTA Y GARANTIZA:
INCOTEL S.A.

URUGUAY 1988,
11200 MONTEVIDEO, URUGUAY
RUT: 213033980017

ORIGEN: CHINA